

## **Vaillant GmbH**

### **İstanbul Merkez**

Şemsettin Günaltay Cad. No. 209 81080 Erenköy/İstanbul Tel:(0216)302 02 24(Pbx) Fax:302 02 31 • E-mail: vaillant@vaillant.com.tr

### **Ankara Bölge Müdürlüğü**

Esenboğa Yolu, 13. km Cemilbey Sok. No 10 Yıldırımkent Pursaklar/Ankara Tel:(0312) 328 79 40 (Pbx) Fax: 328 40 61

E-mail: ankara@vaillant.com.tr

### **Bursa Bölge Müdürlüğü**

Kükürtlü Mah. Oulu Cad. Akasya Apt. No.11 Sırameşeler/Bursa Tel:(0224)234 27 27 (3 hat) Fax: 234 27 30

E-mail: bursa@vaillant.com.tr

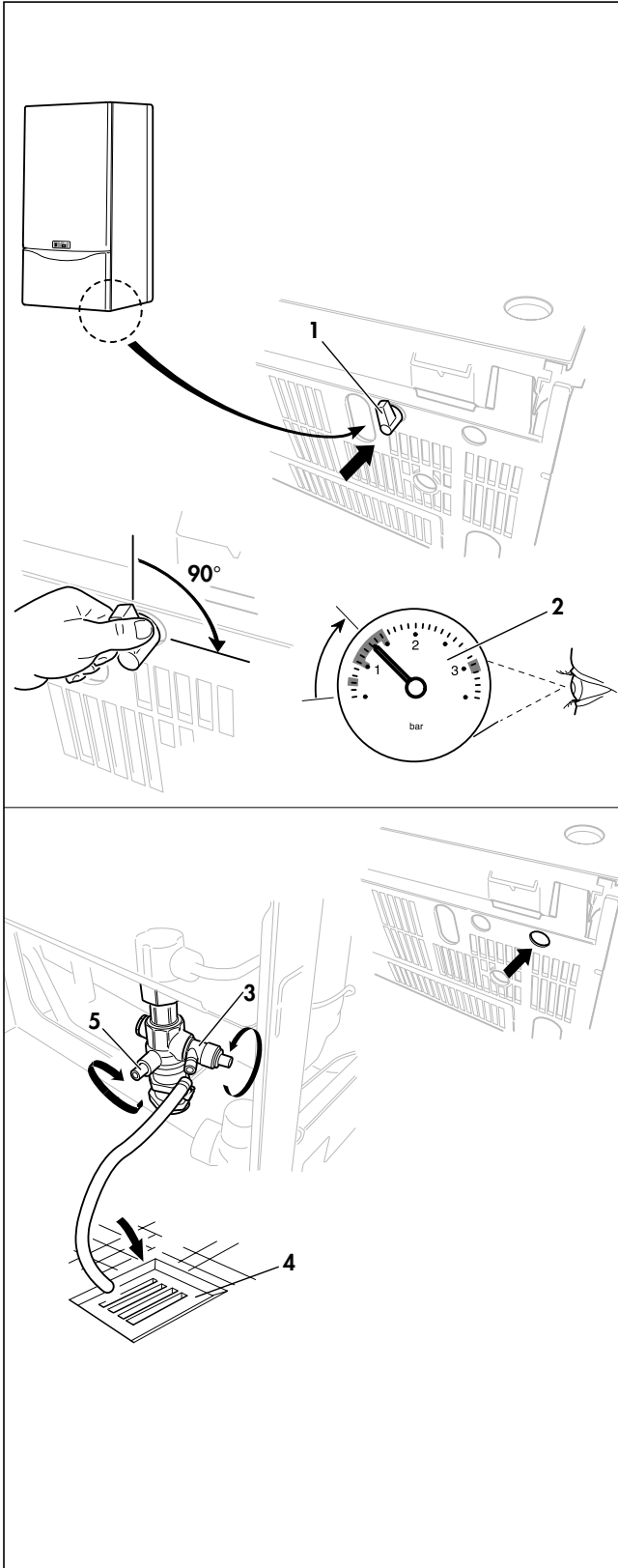
### **Eskişehir Servis Ve Eğitim Merkezi**

Kızılıklı Mahmut Pehlivan Cad. No.51/A Eskişehir Tel:(0222)221 77 09 - 230 21 10 Fax: 221 85 15 • E-mail: eskisehir@vaillant.com.tr

### **İzmit Servis Ve Eğitim Merkezi**

Kadıköy Mah. Atatürk Bulvarı No.67/B İzmit Tel:(0262) 323 55 93 (3 hat) Fax: 323 55 96 • E-mail: izmit@vaillant.com.tr





Şek. B.15: Kalorifer sisteminin doldurulması ve boşaltılması

## Cihaz kalorifer sisteminin doldurulması

Kalorifer sisteminin kusursuz bir şekilde çalışabilmesi için tesisata bağlı olarak belirli bir su basıncı gerekmektedir ( $\geq 1$  bar). Manometredeki gösterge bu değer altına düştüğünde tesisata su doldurmanız gerekmektedir.

**! Kalorifer tesisatını doldurmak için sadece temiz şebeke suyu kullanınız! Özellikle antifriz olmak üzere, kimyasal maddelerin ilave edilmesi yasaktır!**

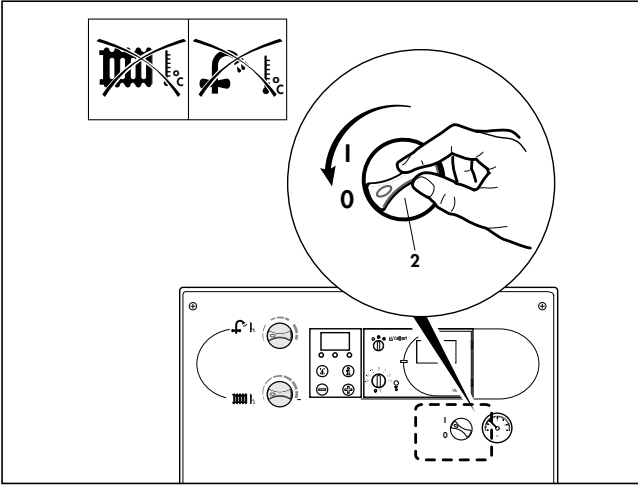
Tesisatı doldurmak için aşağıdaki işlemleri yapınız:

- Tesisat üzerindeki tüm vanaları, eğer mevcutsa termostatik vanaları açınız.
- Su doldurma vanasının (1) kolunu takınız.
- Su doldurma vanasını yavaşça açınız ve gerekli olan değere ulaşana kadar su takviye ediniz (2).
- Su doldurma vanasını kapatınız.
- Tesisatın havasını radyatörlerden çıkartınız.
- Bundan sonra tesisatın su basıncını tekrar kontrol ediniz (gerekirse doldurma işlemini tekrarlayınız).
- Su doldurma vanasının (1) kolunu tekrar çıkartınız.

## Cihaz kalorifer sisteminin boşaltılması

- Tesisatın boşaltma müşiri üzerine (3) bir hortum bağlayınız.
- Hortumun diğer ucunu uygun bir gidere (4) bırakınız.
- Küresel vanaları kapatınız (5).
- Boşaltma vanasını açınız.
- Radyatörler üzerindeki hava pürjörlerini açınız. En üst seviyede bulunan radyatörden başlayınız ve üstten alt seviyeye doğru devam ediniz.
- Su boşaldığında radyatörlerin hava pürjörlerini ve boşaltma vanasını tekrar kapatınız.

### Cihazın tamamıyla devre dışı bırakılması



Şek. B.14: Cihazın tamamıyla devre dışı bırakılması

Tamamıyla devre dışı bırakırken hem kalorifer konumunu hem de sıcak kullanma suyu konumunu tamamıyla kapatmaktasınız.

- Bunun için ana şalteri (2) „0“ konumuna getiriniz.

**Uzun süreli olarak devre dışı bırakırken (örn. tatil) ve tesisatta donma tehlikesi yoksa (örn. Yazın) ek olarak gaz giriş vanasını ve soğuk su giriş vanasını da kapatabilirsiniz. Bununla ilgili olarak ayrıca donmaya karşı korumaya ilişkin uyarılara (yandaki sayfa) da dikkat ediniz.**

### Temizlik ve Bakım

Cihazınızın kapaklarını sadece hafif sabunlu ve nemli bir bezle siliniz. Kapaklara veya plastik armatürlere zarar verebilen ovucu toz maddeler veya temizlik maddeleri kullanmayınız.

Cihazınızın, garanti süresi dolduktan sonra, Vaillant teknik servis tarafından yılda en az bir kez bakımı yapılması gereklidir. Bakım, garanti kapsamına dahil değildir. Düzenli bir bakım için Vaillant Teknik Servisi ile bir bakım sözleşmesi yapmanızı tavsiye ederiz. Bakım sözleşmesi için bizi arayıp, bilgi almanızı öneririz. (Tel : (0216)302 02 24)

### Pompa ve motorlu üç yollu vananın sıkışmasını önleme

Cihazın üzerindeki ana şalter açık olması („I“ konumunda) şartı ile, eğer cihazın içindeki sirkülasyon pompası ve motorlu üç yollu vana uzun süre çalışmamış ise (23 saat) elektronik tarafından otomatik olarak pompa 20 san. süre ile çalıştırılarak ve üç yollu vanaya da bir defa

konum değiştirilerek her iki parçanın sıkışması önlenir.

### Donmaya karşı koruma

Kışın donma tehlikesinin olduğu zamanlarda evde bulunmuyorsanız kalorifer sisteminizi çalıştırınız ve odalarınızın yeterli sıcaklıkta olmasını sağlayınız.

Cihazınız donmaya karşı bir korumayla donatılmıştır: Bu korumanın çalışabilmesi için cihazın elektriğinin açık (Ana şalter „I“ konumunda) ve gaz giriş vanasının açık olması gereklidir. Bu şartlar yerine getirildiğinde kalorifer sistemi gidiş suyu sıcaklığı 5°C' nin altına düştüğünde, cihaz çalışmaya başlar ve suyun sıcaklığını yakl. 30 °C'ye kadar ısıtarak cihazınızı donmaya karşı koruma altına alır.

**! Bütün kalorifer tesisatının içinde su dolaşması garanti edilememektedir.**

Enerji kesilmelerinde (Gaz ve Elektrik) veya bir baca sistemi arızasında otomatik emniyet sistemleri yardımıyla cihazınızın arızaya geçeceğini dikkate alınız.

**! Donmaya karşı koruma ve otomatik emniyet sistemleri sadece, cihazın ana şalteri „I“ konumunda olduğunda ve elektrik şebekesinden kesinti olmadığında devreye girebilirler.**

Tesisatı donmaya karşı korumak için diğer bir olanak ise hem kalorifer sisteminizin hem de cihazınızın suyunu tamamen boşaltmaktır (sayfa 10).

### Arıza tespit

Vaillant cihazınızın çalışması sırasında problemler oluştuğunda, lütfen aşağıdaki hususları kontrol ediniz.

#### 1. Cihaz çalışmıyorsa:

- Gaz vanası açık mı?
- Su vanaları açık mı?
- Kalorifer sistemi su seviyesi yeterli mi?
- Elektrik şalteri açık mı?
- Ana şalter açık mı? (Şalter konumu „I“)
- Cihaz arızaya geçmiş mi? (bakınız sayfa 7)
- Baca çekişi normal mi? (bacanızı kontrol ettiriniz.)

#### 2. Sıcak kullanma suyu konumu çalışıyor; fakat kalorifer konumunda çalışmıyorsa:

- Oda termostatı bağlı ise sıcaklık ayarı doğru ayarlanmış mı? (bakınız sayfa 6)

Cihazınız bu kontrollerinize rağmen düzgün çalışmıyorsa Vaillant Teknik Servise haber veriniz.

### Baca sisteminde arıza (atmoPLUS)

Bacalı cihazlar baca gazı sensörleri ile donatılmıştır. Baca çekişi iyi olmayan yerlerde, atık gazın cihazın bulunduğu ortama yayılmasını önlemek için baca gazı sensörleri cihazı durdurur.

Cihaz yaklaşık 15-20 dakika sonra otomatik olarak tekrar devreye girer. Baca gazı sensörleri cihazı 3 kez devre dışı bırakması halinde cihaz tekrar devreye girmez ve ekranda „F.36“ arıza mesajı görünür.

Lütfen bu durumda kontrol edilmesi için Vaillant Teknik Servisine danışınız.

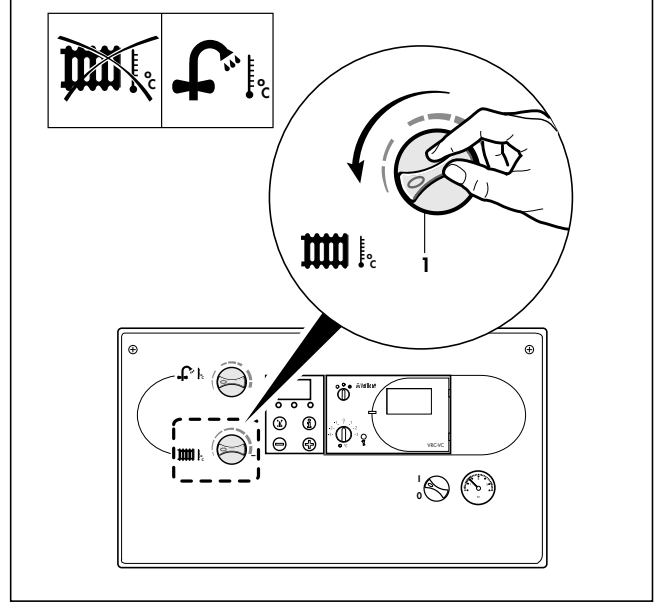
### Temiz hava-atık gaz akım yolundaki arızalar (turboPLUS)

Vaillant hermetik cihazları bir fanla donatılmışlardır. Fan usulüne uygun olarak çalışmadığında cihaz devre dışı kalmaktadır. Bu durumda ekranda „F.32“ veya „F.33“ arıza kodları görünmektedir.

Lütfen bu durumda kontrol edilmesi için Vaillant Teknik Servisine danışınız.

## Devre dışı bırakma

### Kalorifer konumunun devre dışı bırakılması (Yaz konumu)

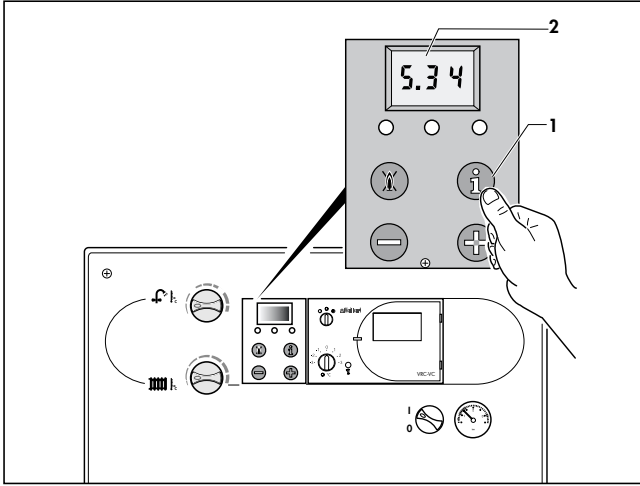


Şek. B.13: Yaz konumunun ayarlanması

Örn. yazın kalorifer konumunu devre dışı bırakabilir ve sıcak kullanma suyu konumunun devam etmesini sağlayabilirsiniz.

- Bunun için kalorifer sistemi gidiş suyu sıcaklığı ayar düğmesini (1) sola en sonuna dayanana kadar çeviriniz.

## Çalışma durumu (Statü) göstergeleri



Şek. B.10: Çalışma durumu (Statü) göstergeleri

(Vaillant Teknik Servis elemanları tarafından bakım ve servis işlerinin yapılması için)  
Çalışma durumu (Statü) göstergeleri „i“ (1) tuşuna basılarak aktif hale getirilmektedirler. „i“ (1) tuşuna basıldığı anda ekranda (2) ilgili çalışma durumu kodunun göstergesi belirmektedir, örn. donmaya karşı koruma konumu „S.34“. Bazı çalışma durumu kodlarının anlamını aşağıdaki tabloda görebilirsiniz. „i“ tuşuna tekrar basarak normal konuma geri dönebilirsiniz.  
Konum değiştirme durumlarında, örn. alev oluşmadığından dolayı tekrar çalışmaya başlarken, kısa süreli olarak „S.“ çalışma durumu göstergesi ekranda belirmektedir.

Gösterge	Anlamı
S.00*	Isı ihtiyacı yok
S.01*	Fan devreye girdi
S.03*	Ateşleme işlemi
S.04*	Brülör devrede
S.05*	Fan ve Pompanın bir süre daha çalışmaya devam etmesi
S.07*	Pompanın bir süre daha çalışmaya devam etmesi
S.08*	Kalorifer konumundan sonra brülör bekleme süresi
S.10**	Sıcak kullanma suyu şalteri devrede
S.34*	Donmaya karşı koruma konumu

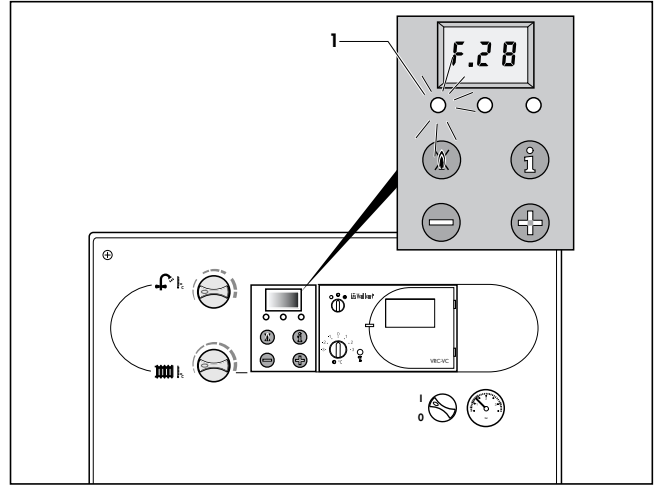
Tablo B.1: Çalışma durumu (Statü) göstergeleri (Bütün çalışma durumu kodlarının listesini montaj kılavuzunda bulabilirsiniz).

\* Kalorifer konumu

\*\*Sıcak kullanma suyu konumu

## Arıza giderme

### Ateşleme işlemi sırasındaki arızalar



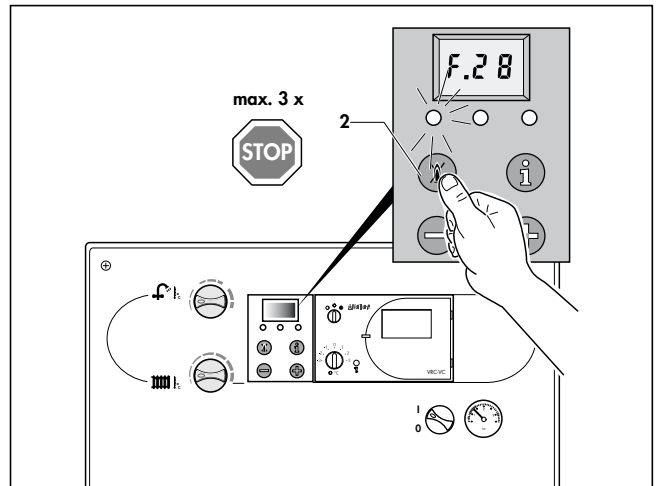
Şek. B.11: Arıza giderme

Yaklaşık 10 saniye içinde otomatik ateşleme olmadığında cihaz devreye girmez ve „Arıza“ konumuna geçer. Bu durum kırmızı yanar LED lambası (1, Şek. B.11) ve arıza kodları „F.28“ veya „F.29“ ile (Çalışma esnasında alev oluşmaması) gösterilmektedir. Yeni bir otomatik ateşleme ancak „Resetleme“ yapıldıktan sonra yapılabilir.

- Bu durumda resetleme düğmesine (2, Şek. B.12) basınız ve yaklaşık 1 san. süreyle basılı tutunuz.

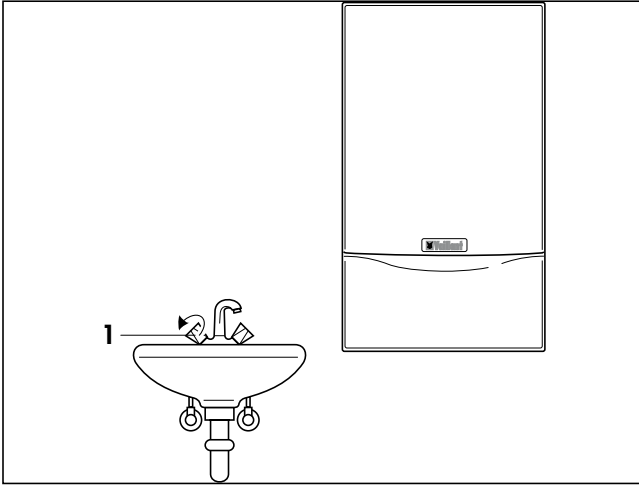
**⚠ Cihaz üçüncü bir arıza giderme denemesinden sonra da devreye giremezse, lütfen Vaillant Teknik Servisine danışınız.**

Cihaz su eksikliğinde de „Arıza“ konumuna geçmektedir. Bu „Arıza“, arıza kodu „F.22“ ile gösterilmektedir. Cihaz ancak, kalorifer sistemine usulüne uygun olarak su doldurulduktan sonra tekrar devreye alınabilir.



Şek. B.12: Arıza giderme

## Sıcak su kullanılması



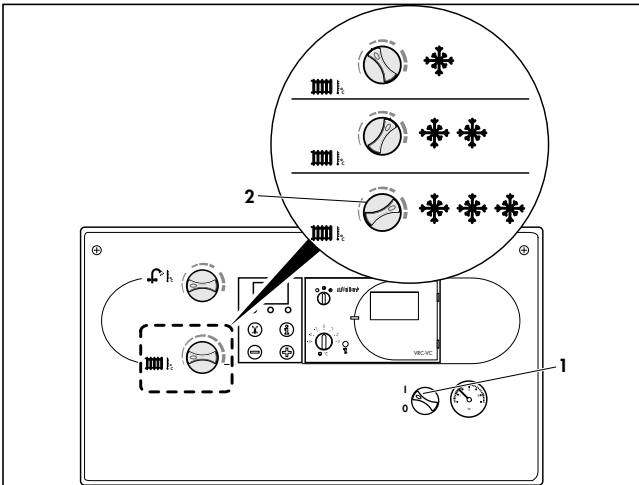
Şek. B.7: Sıcak su kullanılması

Bir sıcak su musluğu (1) açtığınızda (lavabo, duş, küvet vs.) cihaz kendiliğinden sıcak su konumunda çalışmaya başlar ve size sıcak su verir (Cihazla musluk arasındaki boru uzunluğuna bağlı olarak sıcak suyun gelmesi biraz süre alabilir).

Cihazınız sıcak su musluğu kapatıldığında sıcak su konumunu otomatik olarak durdurur. Pompanın kısa bir süre daha çalışmaya devam etmesi mümkündür.

## Kalorifer konumu

### Kalorifer sistemi gidiş suyu sıcaklığının ayarlanması

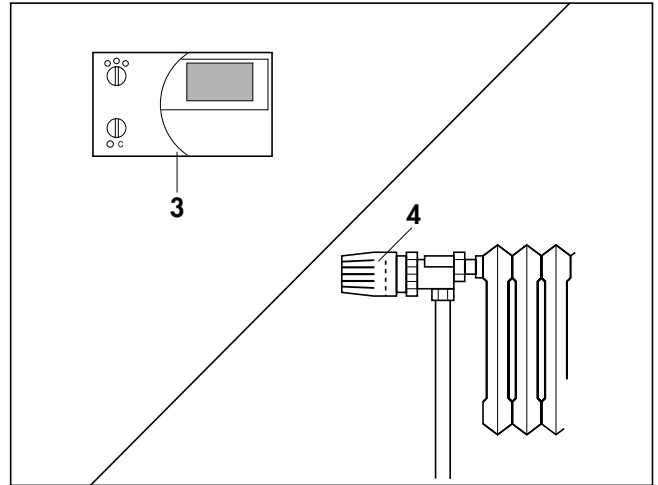


Şek. B.8: Kalorifer sistemi gidiş suyu sıcaklığının ayarlanması

- Ana şalteri (1) „I“ konumuna getiriniz.
- Kalorifer sistemi gidiş suyu sıcaklığının ayarlandığı düğmeyi (2) istediğiniz sıcaklığa ayarlayınız. Buna göre aşağıdaki ayarlar tavsiye edilmektedir:

- Ayar düğmesi (2) sol konumda geçiş mevsimleri için (ilkbahar ve sonbahar), ancak lütfen sonuna kadar çevirmeyiniz
- Ayar düğmesi (2) orta konumda kışın normal soğuklarda,
- Ayar düğmesi (2) sağ konumda kışın şiddetli soğuklarda.

### Oda termostati ve Termostatik vanaların ayarlanması



Şek. B.9: Oda termostati ve termostatik vanaların ayarlanması

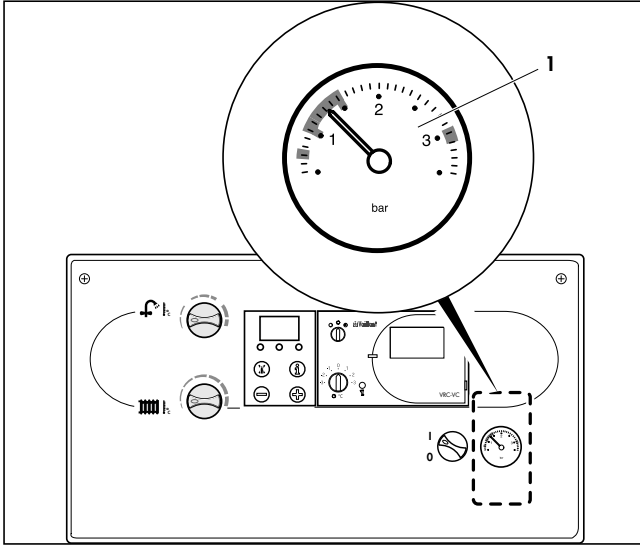
- Oda termostatını (3, aksesuar) ve/veya termostatik vana (4, aksesuar) ayarlarını birlikte verilen kullanma kılavuzlarına göre ayarlayınız.

**Vaillant'ın aksesuar programında mevcut olan, kullanım konforunu artırebileceğiniz ve aynı zamanda sistemin daha doğru ve ekonomik çalışarak bütçenizi ve çevreyi koruyabileceğiniz, oda termostati ve/veya termostatik vana kullanımını öneririz.**

Vaillant Teknik Servisinize sorunuz!

Tel : İst. (02 16) 3 02 02 24,  
Ank. (03 12) 3 28 79 40,  
Bursa (02 24) 2 34 27 27,  
Esk. (02 22) 2 21 77 09,  
İzmit (02 62) 3 23 55 93

### Su seviyesinin kontrol edilmesi

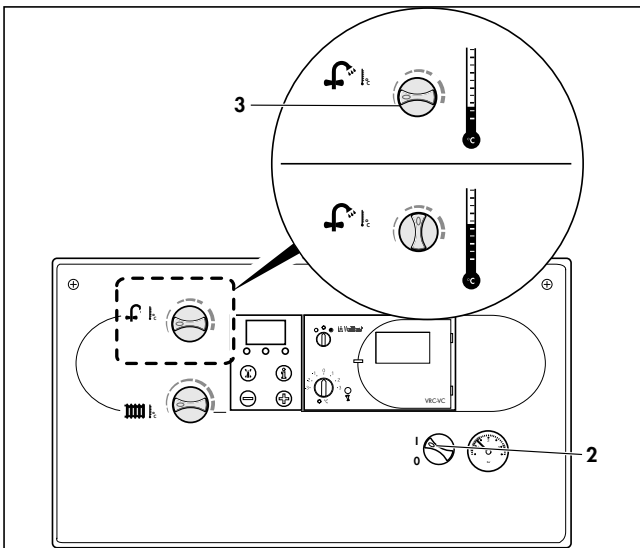


Şek. B.4: Su seviyesinin kontrol edilmesi

- Tesisatın su seviyesini manometreden (1) kontrol ediniz.

Manometrenin ibresi 1 ile 1,5 bar arasında olmalıdır. Sistem soğukken manometre ibresi 0,8 bar'ın altında gösteriyorsa, kalorifer sistemini doldurma musluğu yardımıyla tekrar su doldurunuz (bakınız sayfa 10).

### Sıcak kullanma suyu temini



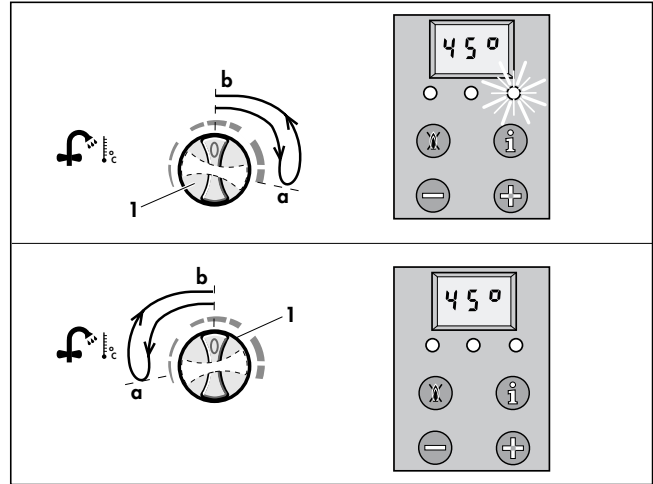
Şek. B.5: Sıcak kullanma suyu temini

**! Ana şalter ancak, kalorifer sistemi usulüne uygun olarak su doldurulduktan sonra açılabilir. Bu hususa uyulmadığında pompa ve eşanjör hasar görebilir.**

- Ana şalteri (2) „I“ konumuna getiriniz.
- Kullanma suyu çıkış sıcaklığının önceden ayarlandığı düğmeyi (3) istediğiniz sıcaklığa ayarlayınız.
  - Ayar düğmesi (3) en son sol konumda yakl. 35 °C,
  - Ayar düğmesi (3) en son sağ konumda max. 65 °C'dir.

**! Su sertliği (kireçlilik oranı) 10 °dh'dan fazla olduğunda ayar düğmesini (3) lütfen en fazla orta konuma kadar getiriniz (Şek. B.5).**

### Konfor sıcak suyunun açılması ve kapatılması



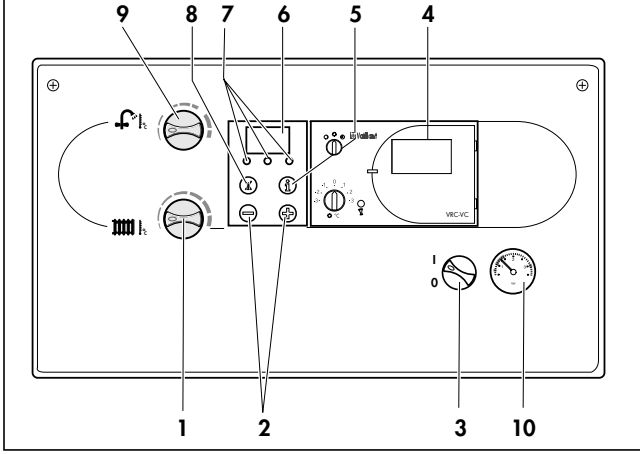
Şek. B.6: Konfor sıcak su konumunun açılması ve kapatılması

Konfor sıcak su konumu sayesinde anında istediğiniz sıcaklıkta sıcak su temin edilmektedir. Bunun için sıcak su eşanjörü içine küçük bir boyler entegre edilmiştir.

- Konfor sıcak su sistemi, ayar düğmesini (1) kısa bir süre için sonuna kadar sağa çevirdiğinizde devreye girmektedir. Şimdi yeşil LED lambası yanmaktadır. Daha sonra istediğiniz su sıcaklığını ayar düğmesi üzerinden seçiniz. Su artık sürekli olarak bu ayarlanan sıcaklıkta tutulmaktadır ve sıcak su musluğunuzu açtığınızda hemen hazırdır.
- Konfor sıcak su sistemi ayar düğmesini (1) kısa bir süre için sonuna kadar sola çevirdiğinizde kapatılmaktadır. Yeşil LED lambası sönmüştür.

## Kullanım

### Genel görünüm



Şek. B.1: Kumanda elemanları

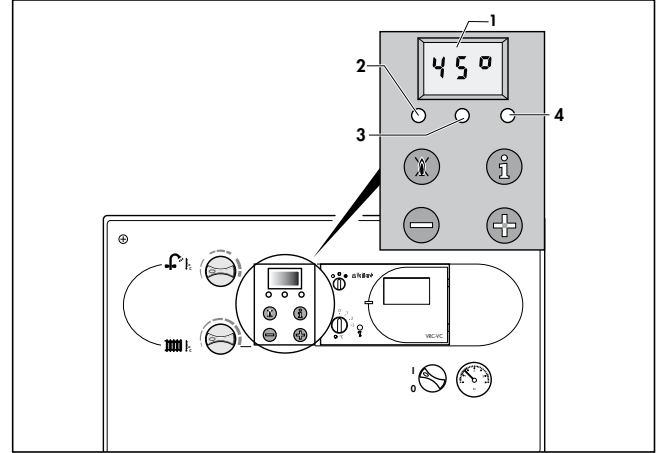
#### Kumanda elemanları

Ön kapağın üst orta kısmına basarak kapağı öne doğru açınız. Buradaki kumanda elemanlarının işlevleri aşağıdaki gibidir:

- 1 Kalorifer gidiş suyu sıcaklığı ayar düğmesi (s. 6)
- 2 Ekran göstergesini ileri veya geri taramak için „+“ ve „-“ tuşları (ayar ve arıza arama işlemlerinde Vaillant Teknik Servis elemanları için)
- 3 Cihazı açmak veya kapatmak için ana şalter (s. 6 ve s. 9)
- 4 İsteğe bağlı ilave olarak aldığınız otomatik kontrol panel buraya takılabilir. Konforu arttırmak için bir aksesuardur.
- 5 „i“ tuşu: Bilgilere ulaşmak için
- 6 Aktüel işletme türünü veya belirli ek bilgileri (s. 7) gösteren ekran
- 7 Aktüel işletme türünü gösteren LED'ler
- 8 „Arıza giderme“ tuşu: Belirli arızaları resetlemek için (bakınız s. 7)
- 9 Kullanma suyu sıcaklık ayar düğmesi (s. 8 ve devamı)
- 10 Kalorifer tesisatındaki basıncı gösteren manometre

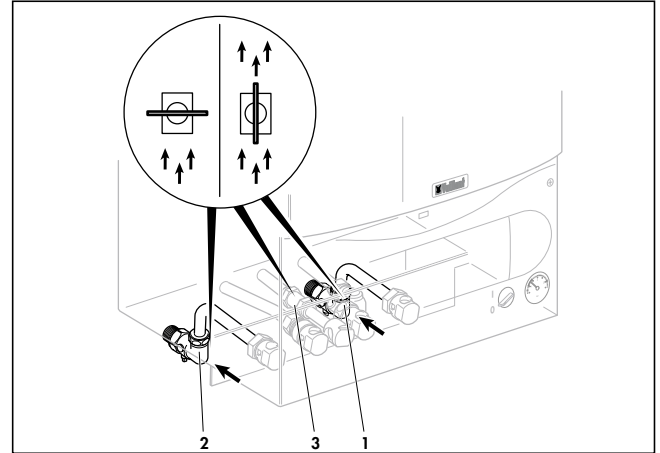
#### LC Display (elektronik gösterge) üzerindeki LED'ler

- 1 Ekran daima aktüel kalorifer tesisatı gidiş suyu sıcaklığı gösterilmektedir (gösterilen örnekte 45 °C). Arıza durumunda sıcaklık göstergesi yerine ilgili arıza kodu gösterilmektedir (sayfa 7).
- 2 LED, kırmızı  
sönük = arıza yok  
yanıyor = arıza (alev sönmesi)
- 3 LED, sarı, sönük = alev yok, cihaz devrede değil  
yanıyor = alev var, cihaz devrede (alev tanınması)
- 4 LED, yeşil, yanıp-sönüyor = Sıcak su kullanılıyor, konfor sıcak su konumu devrede sönük = Sıcak su kullanılmıyor, konfor sıcak su konumu devre dışı  
yanıyor = konfor sıcak su konumu devrede



Şek. B.2: LED göstergeleri

### İşletmeye almadan önceki kontroller



Şek. B.3: Kapalı vanaların açılması

#### Kapalı vanaların açılması

Soğuk su giriş vanasının açık olması gerekmektedir.

- Bir sıcak su musluğunu açınız ve su akıp akmadığını kontrol ediniz.
- Kalorifer tesisatı gidiş ve dönüş suyu (1 ve 2) küresel vanalarının ve gaz vanasının (3) açık olup olmadığını kontrol ediniz.

Kalorifer tesisatı gidiş - dönüş suyu ve gaz vanalarının üzerindeki çentik yeri suyun akış yönüyle aynı olduğunda vanalar açıktır.

## Cihazın çevresinde yapılan değişiklikler

Aşağıdaki elemanlarda değişiklik yapılması yasaktır:

- Cihazda
- Gaz, Hava temini, Su ve Elektrik devrelerinde
- Atık gaz devresinde
- Kalorifer sistemi emniyet valfında
- Cihazın işletme emniyetini etkileyebilecek yapısal değişiklikler

## Patlayıcı ve kolay tutuşabilir maddeler

Cihazın bulunduğu yerde patlayıcı veya kolay tutuşabilir maddeler (örn. benzin, kağıt, boyalar) kullanmayınız veya depolamayınız.

## Elektrik bağlantısı



**Dikkat: Cihazın şebeke bağlantı fisi, mutlaka topraklı bir prize takılmalı ve 230 V~/50 Hz şebeke gerilimi ile beslenmelidir. İlk çalıştırmalarda, cihazın şebeke ile bağlantısı mutlaka Vaillant teknik servis elemanları tarafından yapılmalıdır.**

## Emniyet Talimatları

### Kontrol

Cihazın yılda bir kez kontrolden geçmesi gerekmektedir. Bu kontroller sadece yetkili Vaillant Teknik Servis tarafından yapılmalıdır. Vaillant Teknik Servisi ile bir bakım sözleşmesi yapmanızı tavsiye etmekteyiz. Bakım sözleşmesi yaptığınızda bakım sözleşmesinin tipine göre garanti süreniz 1 yıl veya 2 yıl daha otomatikman uzayacaktır.

## Dikkat edilecek hususlar

### Korozyon koruması

Cihazın etrafında spreyleyler, solventler, klorlu temizlik maddeleri, boyalar ve yapıştırıcı maddeler vs. gibilerini kullanmayınız. Bu maddeler elverişsiz şartlarda - atık gaz sisteminde de - korozyona neden olabilirler.

### Su seviyesinin kontrol edilmesi

Düzenli aralıklarda tesisatın su seviyesini kontrol ediniz. (bknz. Sayfa 5)

### Kalorifer tesisatının doldurulması

Kalorifer tesisatına su doldurmak ve takviye etmek için normalde şebeke suyu kullanabilirsiniz. Ancak istisna durumlarda su kalitesi bakımından kalorifer tesisatının doldurulmasına uygun olmayan durumlar (ör: korozyona yol açan maddeleri içeren veya çok kireçli su) olabilir. Lütfen böyle bir durumda Vaillant Teknik Servisine başvurunuz. Suyun içine herhangi bir katkı maddesi katmayınız.

## Yedek jeneratör cihazı

Vaillant Teknik Servisi cihazınızı devreye alma işlemleri sırasında şebeke elektriğine bağlamış bulunuyor. Cihazınızın elektrik kesintilerinde bir yedek jeneratör sayesinde işletmeye hazır olmasını istiyorsanız, bunun teknik değerlerinin (gerilim, frekans) şebeke çalışma değerlerine ve cihazınızın asgari çektiği güce uygun olması gerekmektedir. Lütfen bu hususta yetkili Vaillant Teknik Servisine danışınız.

## Su kaçakları

Cihaz ile sıcak su muslukları arasındaki olası su kaçaklarında, cihazdaki soğuk su giriş vanasını derhal kapatınız ve kaçağın Vaillant yetkili satıcısı tarafından giderilmesini sağlayınız.

## Fabrika garantisi

Mamulün bütün parçaları dahil olmak üzere tamamı, firmamızın garantisi kapsamındadır. Garanti süresi cihazın devreye alınmasıyla başlar ve İKİ YILDIR. Mamulün garanti süresi içinde gerek malzeme, gerekse imalat ve montaj hatalarından dolayı arızalanması sonucu bakım ve onarım işçilik masrafı ve yedek parça bedeli alınmaksızın bedelsiz olarak yapılacaktır. Cihaz yanlış montajından veya kullanma kılavuzuna uymama sonucu meydana gelen arızalar için firmamız mesuliyet kabul etmez.



**Kullanma kılavuzundaki talimatlara uyulmadığı takdirde, cihazlarımızda hava koşullarından ve özellikle DONMADAN OLUŞABİLECEK HASARLAR garanti kapsamında değildir.**

## İçindekiler

### Genel hususlar

Bilginiz için	2
Kullanılan semboller	2
Sorumluluk	2
Amacına uygun kullanım	2
CE işareti	2

### Emniyet

Emniyet Talimatları	2
Dikkat edilecek hususlar	3

### Garanti

Fabrika garantisi	3
-------------------	---

### Kullanım

Genel görünüm	4
İşletmeye almadan önceki kontroller	4
Sıcak kullanma suyu temini	5
Kalorifer konumu	6
Çalışma durumu (Statü) göstergeleri	7
Arıza giderme	7
Devre dışı bırakma	8
Temizlik ve Bakım	9
Pompa ve motorlu üç yollu vananın sıkışmasını önleme	9
Donmaya karşı koruma	9
Arıza tespit	9
Cihazın kalorifer sisteminin doldurulması	10
Cihazın kalorifer sisteminin boşaltılması	10

## Genel hususlar

### Bilginiz için

#### Kullanılan semboller



**Bu uyarılara dikkat edilmediğinde yaşamsal tehlike arz edebilir veya cihazda maddi hasarlar oluşurabilir.**



**Bu sembol önemli uyarılara işaret etmektedir.**

- Bu sembol yapılması gereken bir faaliyeti ifade etmektedir.

#### Sorumluluk



**Bu kullanma kılavuzundaki talimatlara uyulmaması nedeniyle oluşabilecek hasarlar için sorumluluk üstlenmemekteyiz!**

## Amacına uygun kullanım

Vaillant atmoPLUS bacalı/turboPLUS hermetik bacalı elektronik CİHAZLARI SON TEKNOLOJİ VE GÜVENLİK TEKNİĞİ KURALLARINA UYGUN OLARAK ÜRETİLMİŞTİR. Ancak yine de CİHAZLARIN KURALLARA AYKIRI KULLANILMASI; yaşamsal tehlike arz edebilir, cihazda veya çevresinde maddi hasarlar oluşturabilir. Cihazlar ısı üreticisi olarak kapalı devre kalorifer tesisatını beslemek ve sıcak kullanma suyu hazırlamak amacıyla üretilmiştir. Başka bir veya birden çok amaç için kullanılması; üretim ve güvenlik kurallarına aykırılık oluşturur. Kurallara uygun kullanabilmek için, kullanma ve montaj kılavuzundaki bilgilerin dikkate alınması, kontrol ve bakım şartlarına mutlaka uyulması gerekmektedir.

Uygun kullanım kurallarına aykırılık nedeniyle oluşabilecek hasarlardan üretici firma sorumlu değildir. Bu durumda sorumluluk tümüyle kullanıcıya aittir.

## CE işareti



CE işaretiyle, cihazların Gaz Yakan Cihazlar Direktifinin (Komisyonun 90/396/EEC sayılı direktifi) ve Elektromanyetik Uygunluk Direktifinin (Komisyonun 89/336/EEC sayılı direktifi) temel kurallarına uygun olduğu belgelenmektedir. Cihazlar, Sıvı ve Gaz Yakıt Kullanan Cihazların Verim Direktifinin (Komisyonun 92/42/EEC sayılı direktifi) temel kurallarına uygundur.

## Emniyet

### Emniyet Talimatları

#### Montaj ve ayarlama

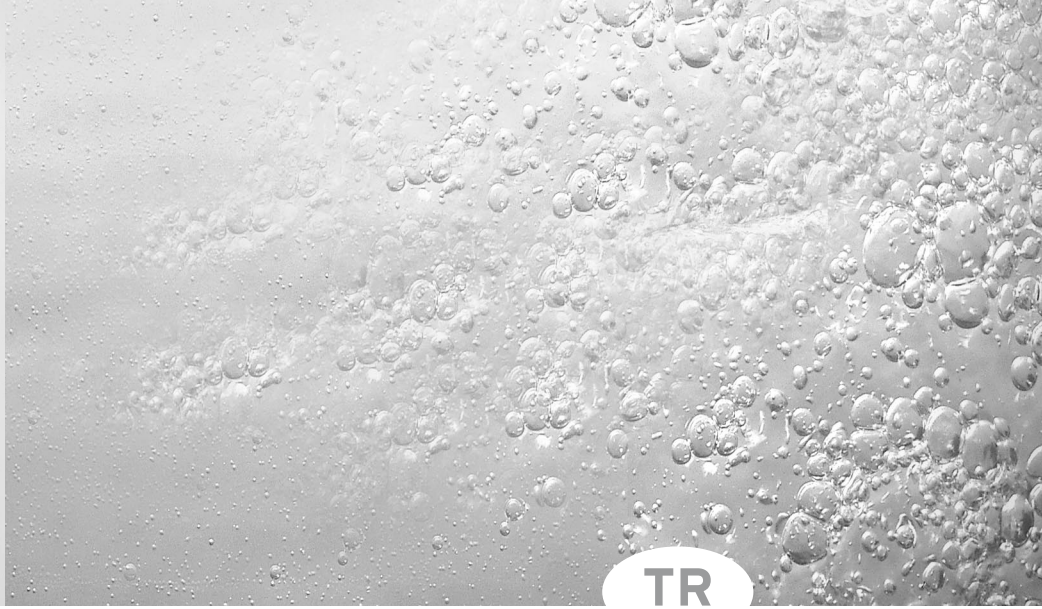
Cihazın montaj ve ayarlama işleri ile bakım ve tamir işleri sadece Vaillant yetkili satıcıları ve Vaillant teknik servis elemanları tarafından yapılabilir.

#### Gaz kokusu

Gaz kokusu duyulduğunda aşağıdaki uyarılara dikkat edilmesi gerekmektedir:

- Tehlike bölgesi içinde elektrik düğmelerine basmayınız
- Tehlike bölgesi içinde sigara içmeyiniz
- Gaz giriş vanasını kapatınız
- Tehlike bölgesini havalandırınız
- Gaz işletmesine haber veriniz.(İGDAŞ, EGO, BOTAŞ Gaz Acil Tel: 187)

Kullanma Kılavuzu  
atmoPLUS bacalı elektronik  
turboPLUS hermetik elektronik



TR

VUW 200-5

VUW 240-5

VUW 280-5

VUW 202-5

VUW 242-5

VUW 282-5

